



## **Quickstart Procédure**

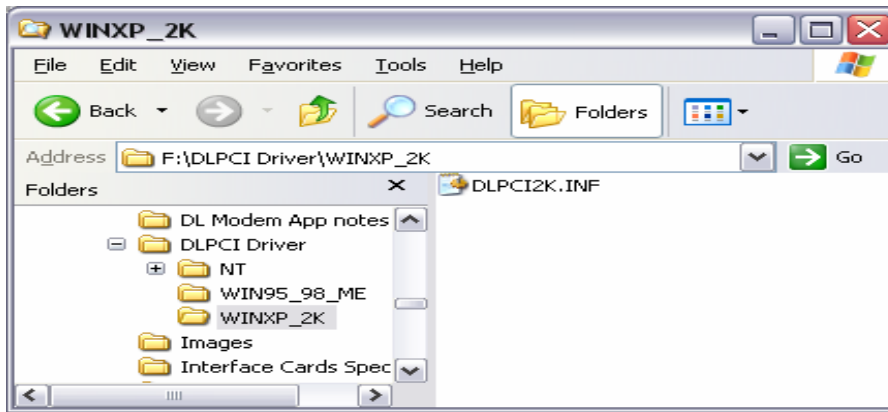
**DLPCI (Bus PCI DH+/DH-485/RIO Carte d'Interface)  
Utilisant DL32 V3.X pour Windows 95/98/NT/ME/XP/2000.**

Avant de commencer votre installation, assurez vous que vous avez le CD de configuration d'Equustek disponible avec votre carte DLPCI.  
Assurez vous que vous avez le guide d'utilisation du DLPCI ou autres feuillets pour la description du diagramme de câble.

### **Étape 1 – Installer DLPCI dans votre PC**

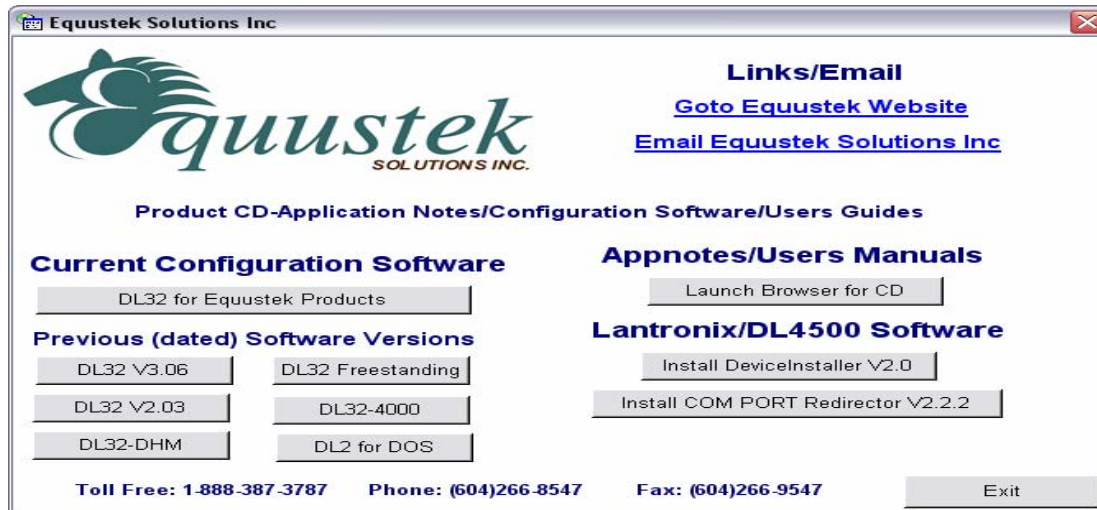
1. Mettre votre ordinateur hors tension, insérer la carte DLPCI dans un slot disponible de votre bus PCI.
2. Fermer votre ordinateur et mettre l'ordinateur sur tension, Les LEDs du DLPCI devrait aller à travers une séquence de start up.
  1. ERROR LED allumé pour une ½ seconde, NETWORK LED allumé pour une ½ seconde, alors le LED BUS allumé pour une ½ seconde.

### **Étape 2 – Installer le Driver**



1. Ceci est le driver pour Windows XP. Si vous utilisez un système d'opération comme Windows NT, alors vous devez manuellement installer le driver pour le DLPCI. S'il vous plait référez vous au guide d'installation de Windows NT.
2. Ajouter un nouveau hardware devrait automatiquement détecter la carte DLPCI et vous devriez avoir une fenêtre pour commencer la configuration.
3. Sélectionner Have Disk (vous avez le disque) s'il recherche un fichier INF (Driver). Naviguer sur le CD d'Equustek et localiser le fichier approprié. Avec l'exemple ci-dessus, le fichier INF est sélectionné pour Windows 2000 ou XP.

## Étape 3 – Installer DL32 et le configurer

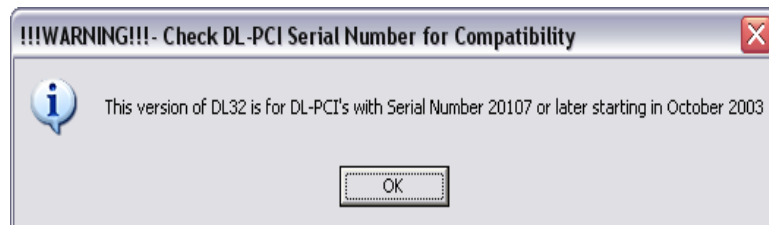


1. Insérer votre CD de configuration et ceci devrait commencer automatiquement. Si le CD ne se lance pas automatiquement, sélectionner RUN et alors D:\cd-start.exe (D ici est ou vous avez inséré votre CD)
2. Cliquer sur le bouton **DL32 FOR Equustek Products** pour installer la plus récente version de DL32.
3. A partir de Windows, sélectionner le bouton Démarrer (Start en anglais), sélectionner Programme et puis 'DL Configuration Software ' et enfin 'DL32' pour lancer le programme.

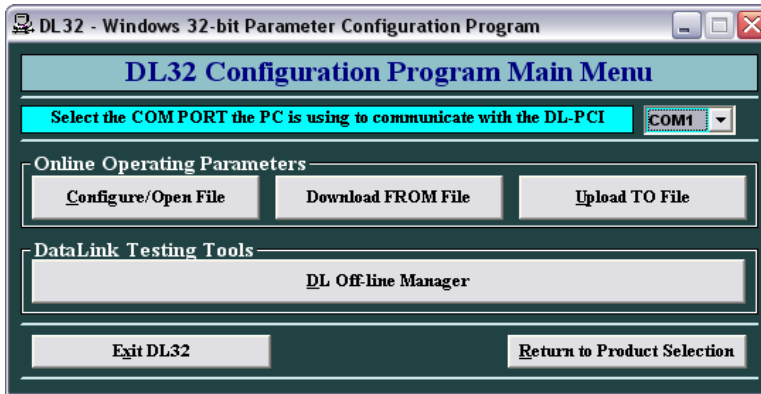
## Étape 4 – Paramètre de configuration



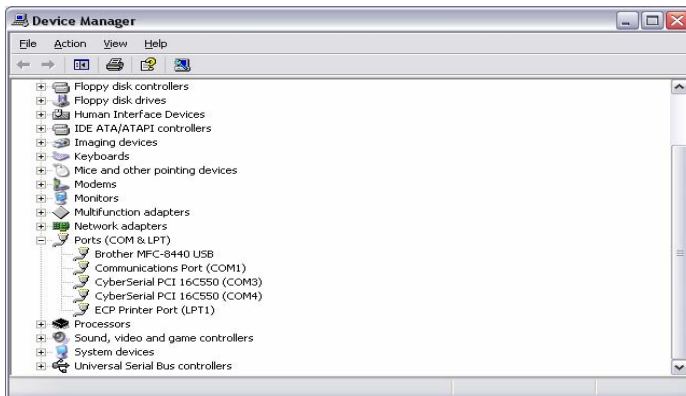
1. À partir de la fenêtre de welcome de DL32 (ci haut), cliquer sur le bouton DL-PCI.



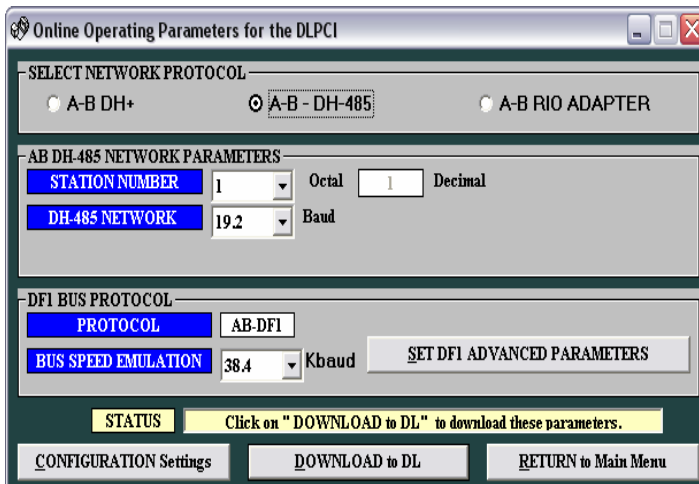
2. S'assurer que le numéro de série de votre DLPCI est grand que 20107, sinon vous avez besoin d'utiliser la vieille version 2.03 de DL32.



3. À partir du DL32 'Menu principale', sélectionner le port de communication approprié ou le DLPCI a été assigné après le processus d'installation. Cliquer alors sur le bouton **Configure/Open File**.



4. Vous devriez en premier vous rassurer sur quel port de communication est assigné votre carte DLPCI. Sélectionnez panel de configuration, système, Hardware et ensuite cliquer sur Device manager et regarder sur quel port est connecter votre DLPCI.



5. A partir du menu de configuration principale :

a. La sélection de '**SELECT NETWORK PROTOCOL**' (Protocole de réseau): le choix de DH+, DH-485 ou RIO ADAPTER dépend du model de DLPCI que vous avez commandé.

Pour une configuration typique, sélectionner **A-B DH+**, la vitesse appropriée du réseau DH+, le numéro de station que la carte DLPCI occupera sur le réseau. (S'assurer que cette station est disponible et qu'il n'est pas en conflit avec une autre carte ou PLCs).

b. La sélection de '**DF1 BUS PROTOCOL**'. Nous recommandons un minimum de 38.4 Kbaud, quelques vieux driver DF1 ont besoin d'une vitesse lente pour matcher le baud rate maximum du driver.

**DF1 ADVANCED PARAMETERS**

**PRESS BUTTONS TO TOGGLE THE FOLLOWING OPTIONS:**

**MESSAGE CHECK**  
 BCC       CRC

**DUPLICATE MESSAGE**  
 IGNORE       ACCEPT

**EMBEDDED RESPONSES**  
 NONE       EXECUTE

**DIAGNOSTICS**  
 EXECUTE       PASS

**CONFIGURATION**  
 POINT-POINT / FULL DUPLEX  
 MULTI-DROP / HALF DUPLEX

**HANDSHAKING LOOPBACK**  
 NONE       RTS TO CTS

**ACCEPT**

c. la sélection de '**SET DF1 ADVANCED PARAMETERS**'. La plupart des utilisateurs laisseront les valeurs de cette configuration par défaut.

Après avoir sélectionné toutes les options, cliquer sur le bouton '**DOWNLOAD to DL**'

6. Sur la barre **STATUS**, vous devriez voir un '**A-OK Parameters transferred successfully**'. Une fois que vous avez vu ça, cliquer sur '**RETURN to Main menu**' et cliquer sur '**Exit DL32**' pour sortir du programme.

7. Si vous voulez sauver les paramètres de configuration, sélectionnez le bouton '**CONFIGURATION Settings**' et choisissez '**Save Configuration Settings**'.

8. Le DLPCI est prêt pour un fonctionnement normal sur votre réseau.